

podręcznik użytkownika
router Technicolor TG 589vn



Spis treści

Wymagania techniczne	4
Zawartość zestawu instalacyjnego	4
Parametry funkcjonalne routera Technicolor TG 589vn	5
Instalacja routera Technicolor TG 589vn i uruchomienie usługi Szybki Internet	6
Podłączenie komputera do routera poprzez sieć bezprzewodową Wi-Fi	9
Opis kontrolki (diod) na routerze	13
Pytania i odpowiedzi	15
Warunki gwarancji pakietu instalacyjnego	34
Warunki eksploatacji sprzętu	36
Deklaracja CE	37
Kontakt z nami	39

Szanowni Państwo,

dziękujemy za okazane nam zaufanie i wybór oferty Netii. Jesteśmy przekonani, że korzystanie z naszych usług przyniesie Państwu wiele satysfakcji. Nieustannie wprowadzamy nowe usługi telekomunikacyjne, podwyższamy standardy obsługi oraz dążymy do pełnego zadowolenia naszych Klientów.

Przekazujemy Państwu podręcznik użytkownika, który ułatwi prawidłową instalację routera Technicolor TG 589vn. Po podłączeniu urządzenia zgodnie z niniejszą instrukcją, będą Państwo mogli korzystać z usługi Szybki Internet oraz usługi telewizyjnej.

Uwaga: prosimy, aby przeprowadzili Państwo instalację routera dopiero po otrzymaniu od Netii informacji potwierdzającej dostępność usług.

Jeżeli korzystali Państwo z usług innego operatora stacjonarnego, prosimy zainstalować router dopiero po wyłączeniu dotychczas posiadanych usług. Oznaką wyłączenia usług będzie brak możliwości wykonania połączenia telefonicznego lub brak możliwości połączenia z internetem.

Uwaga: podłączenie routera przed wyłączeniem usług poprzedniego operatora będzie skutkować brakiem dostępu zarówno do usług Netii, jak i zakłóceniami w dotychczas wykorzystywanych usługach.

Wymagania techniczne

Do przeprowadzenia instalacji routera i korzystania z usług Netii niezbędne są:

- analogowa linia telefoniczna z aktywną usługą Szybki Internet lub pakietem usług Szybki Internet z usługą telewizyjną
- komputer PC z kartą sieciową Ethernet lub kartą Wi-Fi, zgodną ze standardem 802.11b/g/n
- włączona opcja automatycznego pobierania adresu IP przez komputer (standardowe ustawienie systemu operacyjnego np. MS Windows XP/Vista/7)
- zainstalowana w komputerze przeglądarka internetowa (np. MS Internet Explorer 6.0 lub nowszy)

W skład pakietu instalacyjnego wchodzi:



router
Technicolor
TG 589vn



splitter



kabel
telefoniczny



kabel Ethernet
(do połączenia
z siecią Ethernet)*



kabel Ethernet
(do połączenia
komputera)



zasilacz



mikrofiltr 1 szt.



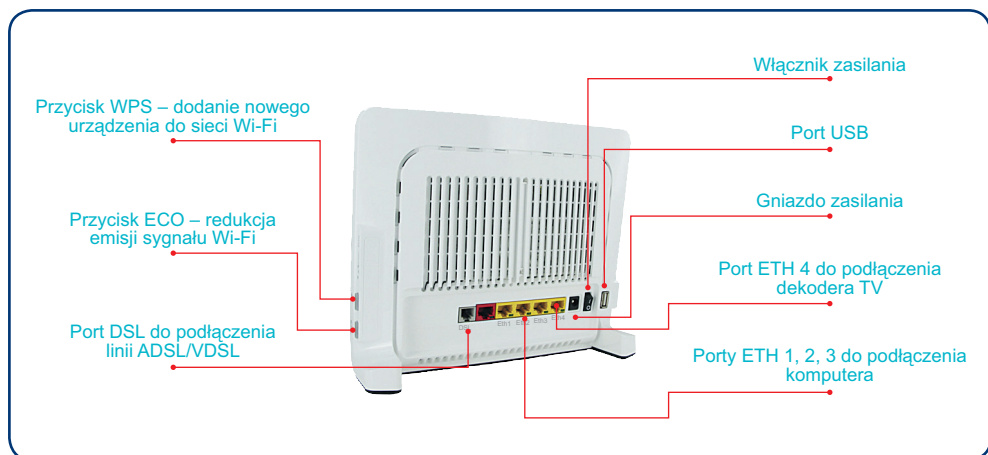
plyta CD



podręcznik
użytkownika

* kabel Ethernet do podłączenia urządzenia w sieci Internetia

Parametry funkcjonalne routera Technicolor TG 589vn



Dane techniczne:

• WAN:

- 1 x ADSL2+/VDSL2,
- 1 x Gigabit Ethernet (wyłączony w sieci Netii)

• LAN:

- 4 x ETH: 10/100BaseT auto MDI/MDI-X

• Wi-Fi:

- 802.11b/g/n do 130Mb/s w paśmie 2,4 GHz
- 1 x USB Host
- przycisk WPS
- przycisk Eco
- zarządzanie TR-069 (automatyczna konfiguracja usług w sieci Netii)

Funkcje sieciowe:

- wbudowany firewall SPI
- ochrona rodzicielska (opcja)
- współdzielenie plików przez USB
- wsparcie dla DLNA
- serwer uPnP
- DNS Relay
- serwer DHCP
- translacja Hyper-NAT
- dynamic DNS
- detekcja i zabezpieczenie przed atakami typu DoS, SynFlood, Ping of Death, itp.



Instalacja routera Technicolor TG 589vn i uruchomienie usługi Szybki Internet

W tej części podręcznika opisujemy czynności, które należy wykonać w celu przeprowadzenia prawidłowej instalacji routera Technicolor TG 589vn.

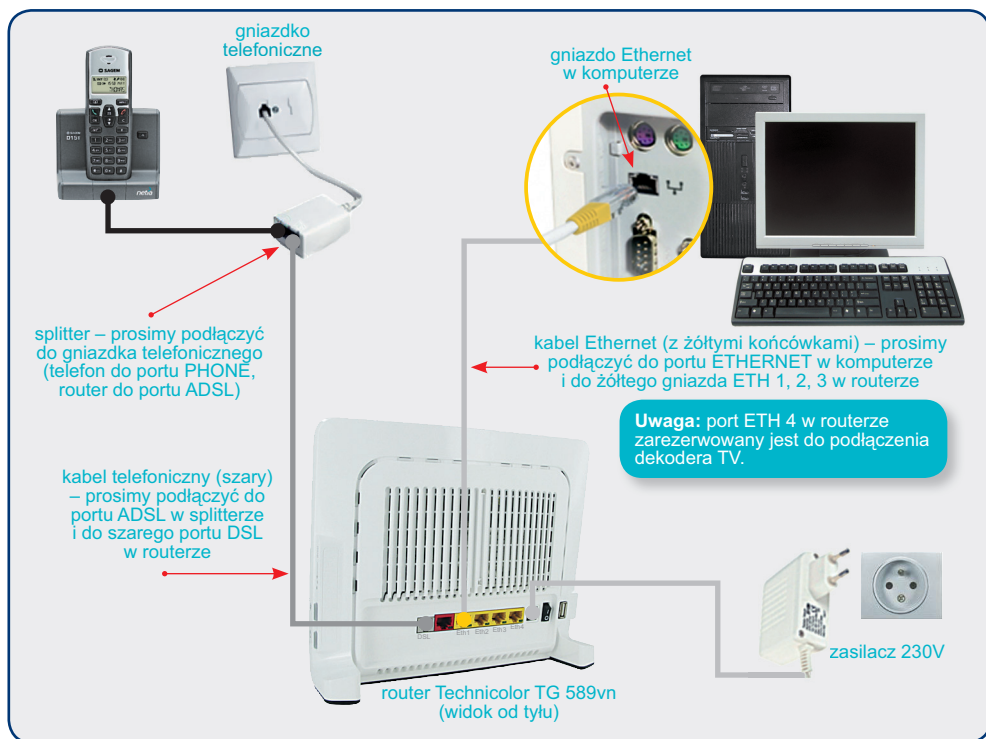
Pokazane przykładowe ekrany są charakterystyczne dla MS Windows w wersji XP.

Poniżej przedstawiono sposób uruchomienia usługi Szybki Internet wraz z opisem podłączenia komputera stacjonarnego lub laptopa do routera poprzez połączenie przewodowe (kabel Ethernet). Podłączenie komputera do routera poprzez sieć bezprzewodową Wi-Fi jest opisane w dalszej części podręcznika.

Przed rozpoczęciem instalacji prosimy o odłączenie od gniazdka telefonicznego podpiętych wcześniej urządzeń (telefon, modem ADSL).

Krok 1. Podłączenie routera

Prosimy podłączyć elementy pakietu instalacyjnego z routerem Technicolor TG 589vn zgodnie z poniższym schematem:



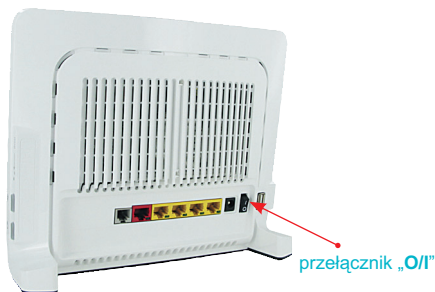
Po podłączeniu wszystkich elementów prosimy włączyć komputer i poczekać na uruchomienie systemu operacyjnego.

Uwaga: jeżeli do linii telefonicznej podpięty jest drugi aparat, prosimy o podłączenie go za pośrednictwem specjalnego mikrofiltru DSL. Jeden mikrofiltr jest dołączony do pakietu instalacyjnego. W przypadku, gdy korzystają Państwo z większej liczby telefonów, prosimy o zakup dodatkowych mikrofiltrów w sklepie z akcesoriami telefonicznymi.



Krok 2. Uruchomienie routera i aktywacja usługi Szybki Internet

Prosimy włączyć zasilanie routera poprzez przełączenie przycisku „O/I” z tyłu urządzenia do pozycji „I”.



Podczas pierwszego uruchomienia routera nastąpi automatyczna konfiguracja (w przypadku nowych użytkowników również aktywacja) usługi Szybki Internet.

W zależności od parametrów łącza proces konfiguracji może potrwać do 3 minut. W tym czasie nie należy wyłączać urządzenia – nie są wymagane również inne czynności ze strony użytkownika.

Po zakończeniu konfiguracji diody **Power**, **Ethernet**, **Wireless**, **Broadband** oraz **Internet** będą świecić się na zielono:



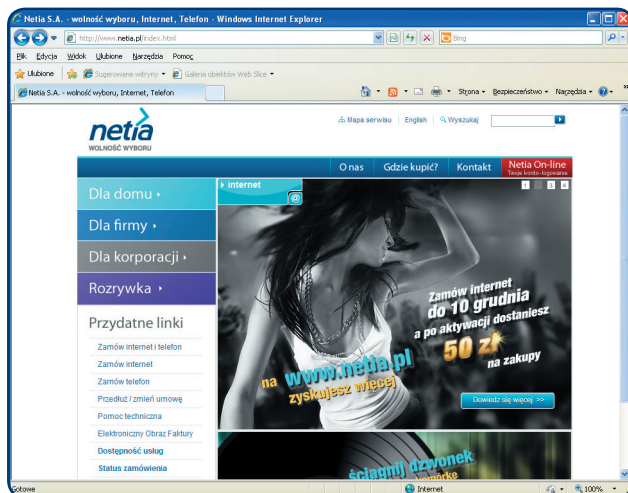
Diody włączone na przednim panelu routera w sposób zaprezentowany powyżej oznaczają, że urządzenie pracuje prawidłowo i możliwe jest już korzystanie z usługi Szybki Internet.

Uwaga: jeżeli po upływie 10 minut wskazane diody nie świecą się na zielono, prosimy o sprawdzenie poprawności połączenia urządzeń i przewodów. Prosimy zwrócić szczególną uwagę, czy szary kabel telefoniczny podłączony jest do gniazda DSL w routerze oraz do gniazda ADSL w splitterze.

Prosimy również upewnić się, że instalacja routera odbywa się w terminie wskazanym w wiadomości SMS lub przez konsultanta Netii.

Krok 3. Sprawdzenie działania usługi Szybki Internet

Instalacja usługi Szybki Internet zakończyła się sukcesem i mogą już Państwo rozpocząć przeglądanie sieci. W tym celu wystarczy w przeglądarce internetowej wpisać adres dowolnej strony www, np. <http://www.google.pl> lub <http://www.netia.pl> oraz wcisnąć przycisk **Enter**. Po chwili zostanie wyświetlona strona internetowa.



Uwaga: jeżeli poza stroną Netii nie można wyświetlić innych stron internetowych, prosimy zapoznać się z rozwiązaniem problemu, opisanym w rozdziale „Pytania i odpowiedzi”, punkt 3.

Podłączenie komputera poprzez sieć bezprzewodową Wi-Fi

Przedstawiona poniżej instrukcja uruchomienia połączenia bezprzewodowego Wi-Fi (WLAN) odnosi się do sytuacji, gdy użytkownik korzysta z komputera przenośnego i ma już uruchomioną usługę Szybki Internet.

Wskazówki można wykorzystać również do uruchomienia połączenia bezprzewodowego na komputerze stacjonarnym z kartą/adapterem Wi-Fi lub na innym urządzeniu domowym (xBox, PS3, TV).

Instrukcja zakłada, że Państwa laptop lub komputer osobisty posiada wbudowaną kartę Wi-Fi 802.11b/g/n oraz zainstalowane oprogramowanie do obsługi sieci bezprzewodowej. Większość obecnie dostępnych komputerów przenośnych jest przystosowana do obsługi połączenia bezprzewodowego w tym standardzie.

Opis odnosi się do systemu MS Windows XP, Vista i 7. Zakładamy, że konfigurację połączenia bezprzewodowego można przeprowadzić przy użyciu standardowego kreatora.

Uruchomienie połączenia bezprzewodowego na Państwa laptopie lub komputerze może różnić się od sposobu przedstawionego w tej instrukcji. W razie wątpliwości prosimy o sprawdzenie w dokumentacji komputera lub karty sieciowej Wi-Fi, w jaki sposób należy aktywować połączenie bezprzewodowe.

Krok 1. Włączenie komputera

Prosimy włączyć komputer i poczekać na uruchomienie systemu operacyjnego.




Krok 2. Włączenie karty bezprzewodowej Wi-Fi

Aktualny stan karty Wi-Fi wskazuje odpowiednia dioda, umieszczona na panelu czołowym lub z boku komputera przenośnego:



Dioda Wi-Fi.
Jeżeli dioda nie świeci się, oznacza to, że sieć bezprzewodowa Wi-Fi jest wyłączona.

W celu aktywacji karty Wi-Fi należy wcisnąć odpowiedni przycisk, zazwyczaj oznaczony symbolem: 



Przycisk włączenia/wyłączenia sieci Wi-Fi (WLAN).




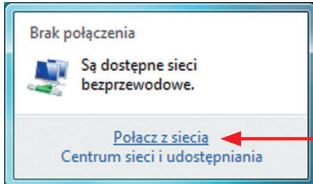
Po naciśnięciu przycisku Wi-Fi (lub odpowiedniej kombinacji klawiszy opisanej w instrukcji laptopa) powinna zaświecić się dioda **Wi-Fi** sygnalizująca włączenie karty bezprzewodowej.



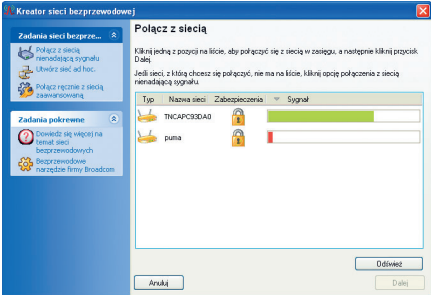
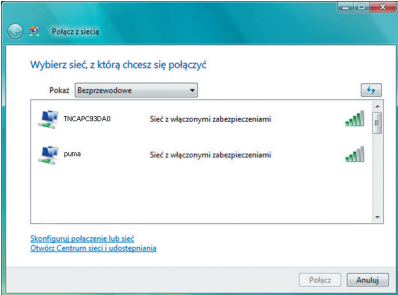
Karta Wi-Fi jest aktywna.

Krok 3. Uruchomienie połączenia bezprzewodowego

Prosimy kliknąć na ikonę połączenia sieci bezprzewodowej, która znajduje się na pasku zadań w zasobniku systemowym (prawy, dolny róg pulpitu):

MS Windows XP/2000	MS Windows Vista/7
<p>1. Kliknij na ikonę Połączenie sieci bezprzewodowej:</p>  <p>Połączenie sieci bezprzewodowej.</p>	<p>1. Kliknij na ikonę Połącz z siecią:</p> <p>Vista</p>  <p>Połącz z siecią.</p> <p>Windows 7</p>  <p>2. W systemie Vista wybierz opcję Połącz z siecią:</p> 

Pojawi się okno z listą dostępnych sieci bezprzewodowych:

MS Windows XP/2000	MS Windows Vista/7
	

Z listy aktywnych sieci prosimy wybrać nazwę odpowiadającą identyfikatorowi sieci Wi-Fi, która jest obsługiwana przez Państwa router.
Identyfikator sieci znajduje się na naklejce umieszczonej na spodzie modemu (oznaczenie: **Network Name**):



Następnie prosimy kliknąć przycisk **Połącz**.

Po pojawieniu się okna z zapytaniem o klucz sieciowy prosimy o wpisanie kodu znajdującego się na tej samej naklejce (oznaczenie: **Wireless Key**):

MS Windows XP/2000

1. Wprowadź kod sieciowy Wireless Key z naklejki:

The screenshot shows the 'Połączenie sieci bezprzewodowej' (Wireless Network Connection) window. It prompts the user to enter a wireless key. A red arrow points from the 'Wireless Key' on the modem label to the input field.

2. Kliknij przycisk **Dalej**, a następnie na przycisk **Połącz**.

MS Windows Vista

1. Wprowadź kod sieciowy Wireless Key z naklejki:

The screenshot shows the 'Połącz z siecią' (Connect to network) window. It prompts the user to enter a wireless key. A red arrow points from the 'Wireless Key' on the modem label to the input field.

2. Kliknij przycisk **Połącz**.

This diagram is identical to the one at the top of the section, showing the Technicolor modem label with callouts for the Network Name (TNCAPC93DA0) and the Wireless Key (kh34av9012nlk).

Połączenie bezprzewodowe jest już skonfigurowane. Można teraz uruchomić przeglądarkę i korzystać z sieci internet.

Opis kontroltek (diod) na routerze



Nazwa diody	Kolor	Interpretacja
Power	Wyłączony	Zasilanie jest wyłączone
	Ciągły czerwony	Zasilanie włączone, test wewnętrzny zakończył się niepowodzeniem – urządzenie jest uszkodzone. Prosimy zgłosić awarię urządzenia do Netii.
	Migający pomarańczowy	Zasilanie włączone, trwa uruchamianie urządzenia lub aktualizacja oprogramowania
	Ciągły zielony	Zasilanie jest włączone, urządzenie pracuje prawidłowo
Ethernet	Wyłączony	Brak sygnału na portach Ethernet
	Migający zielony	Przesyłanie danych przez porty Ethernet
	Ciągły zielony	Prawidłowo połączono urządzenie do przynajmniej jednego portu Ethernet. Połączenie Ethernet jest gotowe do działania.
USB	Wyłączony	Nie podłączono żadnego urządzenia USB do routera
	Ciągły zielony	Podłączono urządzenie do portu USB
Wireless	Wyłączony	Sieć bezprzewodowa jest wyłączona
	Ciągły zielony	Brak aktywności w sieci bezprzewodowej – włączone szyfrowanie WPA lub WPA2
	Migający zielony	Przesyłanie danych w sieci bezprzewodowej – włączone szyfrowanie WPA lub WPA2
	Ciągły pomarańczowy	Brak aktywności w sieci bezprzewodowej – włączone szyfrowanie WEP
	Migający pomarańczowy	Przesyłanie danych w sieci bezprzewodowej – włączone szyfrowanie WEP
	Ciągły czerwony	Brak aktywności w sieci bezprzewodowej – szyfrowanie połączenia jest wyłączone
	Migający czerwony	Przesyłanie danych w sieci bezprzewodowej – szyfrowanie połączenia jest wyłączone
	Naprzemienny czerwony i zielony	Wciśnięto przycisk WPS – oczekiwanie na dołączenie nowego urządzenia do sieci bezprzewodowej w ciągu 2 min.

Nazwa diody	Kolor	Interpretacja
Broadband	Migający zielony	Brak sygnału DSL na linii telefonicznej lub brak sygnału Ethernet na łączu WAN. Powodem może być odłączony kabel od gniazdka ADSL/WAN. Trwa proces synchronizacji DSL na linii telefonicznej.
	Ciągły zielony	Połączenie DSL lub Ethernet WAN jest aktywne
Internet	Wyłączony	Brak połączenia z siecią internet
	Migający zielony	Wymiana danych z siecią internet
	Ciągły zielony	Połączenie z siecią internet jest nawiązane – nie ma aktywności na łączu
	Czerwony	Nie ma połączenia z siecią internet – błąd przy zestawieniu sesji PPP lub nie uzyskano adresu IP
TV	Wyłączony	Nie podłączono dekodera TV do portu ETH 4
	Migający zielony	Prawidłowa praca dekodera TV
	Ciągły zielony	Do portu ETH 4 podłączono dekodery TV
Upgrade	Wyłączony	Brak aktualizacji
	Ciągły niebieski	Trwa aktualizacja oprogramowania routera

Pytania i odpowiedzi


Pytanie: Co zrobić, jeśli w komputerze nie ma portu Ethernet lub komputer nie posiada karty Wi-Fi?

Odpowiedź: Należy zakupić kartę sieciową z portem Ethernet w dowolnym sklepie z akcesoriami komputerowymi.

Pytanie: Po zainstalowaniu routera nie działa usługa Szybki Internet. Co jest powodem problemu?

Odpowiedź: Najczęstszą przyczyną problemu jest brak komunikacji komputera z routerem. W celu wyeliminowania problemu prosimy wykonać następujące czynności:

– sprawdzić poprawność połączenia:

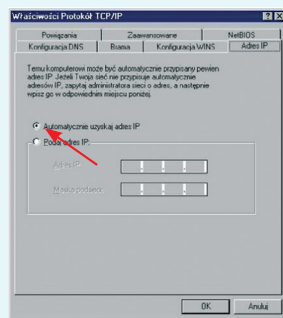
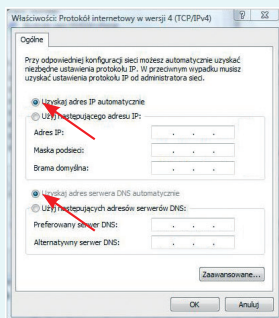
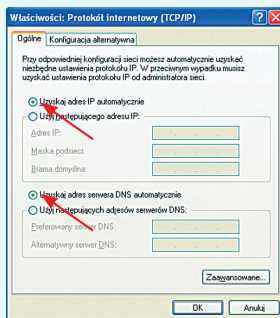
- **szary kabel telefoniczny** powinien być połączony do gniazda DSL w routerze oraz do gniazda ADSL w splitterze, zaś splitter powinien być podłączony do gniazda telefonicznego, z aktywnymi usługami Netii,
- **kabel Ethernet z żółtymi końcówkami** powinien być podłączony do routera, do portu ETH 1...ETH 3, oraz do gniazda karty sieciowej Ethernet w komputerze (oznaczonej: )

– sprawdzić, czy diody **Power**, **Ethernet**, **Wireless**, **Broadband** oraz **Internet** na przednim panelu routera, świecą się na zielono,

– jeżeli połączenie kablowe działa prawidłowo należy sprawdzić, czy w ustawieniach karty sieciowej komputera została włączona opcja automatycznego pobierania adresu IP.

Jeżeli komputer pracuje z systemem Microsoft Windows 95/98SE/Me/XP/2000/Vista/7 prosimy wykonać czynności, opisane poniżej. Informacje dotyczące konfigurowania adresu IP w innych systemach operacyjnych można znaleźć w dokumentacji technicznej, dołączonej do danego systemu.

MS Windows XP/2000	MS Windows Vista/7	MS Windows 95/98SE/Me
1. Prosimy wejść w menu Start i wybrać polecenie Panel sterowania .	1. Prosimy wejść w menu Start i wybrać polecenie Panel sterowania .	1. Prosimy wejść w menu Start , wybrać Ustawienia , a następnie Panel sterowania .
2. W kolejnym kroku prosimy kliknąć dwukrotnie ikonę Połączenia sieciowe .	2. Prosimy wybrać kolejne polecenia: Sieć i Internet , Centrum sieci i udostępniania , a następnie odnośnik Zarządzaj połączeniami sieciowymi .	2. W kolejnym kroku prosimy kliknąć dwukrotnie ikonę Sieć .
3. Prosimy wybrać prawym przyciskiem myszy ikonę Połączenie lokalne , które odnosi się do właściwej karty sieciowej Ethernet, a następnie z rozwijanego menu wybrać polecenie Właściwości .		3. Z listy protokołów sieciowych prosimy wybrać Protokół TCP/IP dla właściwej karty sieciowej Ethernet.
4. Prosimy zaznaczyć pozycję Protokół internetowy (TCP/IP) i wybrać przycisk Właściwości .	4. Prosimy zaznaczyć pozycję Protokół internetowy w wersji 4 (TCP/IPv4) , a następnie wybrać przycisk Właściwości .	4. Prosimy wybrać Właściwości .
5. Pojawi się okno Właściwości: Protokół internetowy (TCP/IP) (karta Ogólne).	5. Pojawi się okno Właściwości: Protokół internetowy w wersji 4 (TCP/IPv4) (karta Ogólne).	5. Pojawi się okno Właściwości protokołu TCP/IP .
6. Prosimy sprawdzić lub kliknąć opcję Uzyskaj adres IP automatycznie oraz opcję Uzyskaj adres serwera DNS automatycznie , a następnie kliknąć przycisk OK .	6. Prosimy sprawdzić lub kliknąć opcję Uzyskaj adres IP automatycznie oraz opcję Uzyskaj adres serwera DNS automatycznie , a następnie kliknąć przycisk OK .	6. W zakładce Adres IP prosimy sprawdzić lub zaznaczyć opcję Automatycznie uzyskaj adres IP , a następnie kliknąć przycisk OK .

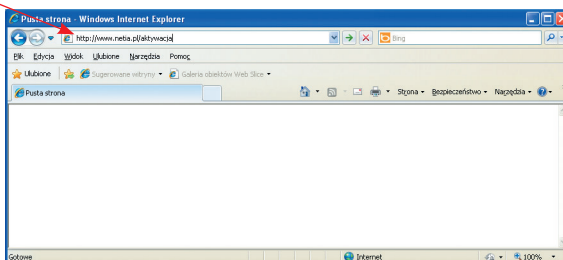


Prosimy zamknąć okno ustawień protokołu TCP/IP, w razie konieczności uruchomić ponownie komputer.

Pytanie: Połączyłem wszystkie kable zgodnie z instrukcją i diody świecą się prawidłowo. Upewniłem się również, że adres IP na komputerze pobierany jest automatycznie. Nadal jednak nie mam dostępu do internetu – mogę jedynie przeglądać stronę www.netia.pl. Jak sam mogę usunąć problem?

Odpowiedź: Opisana sytuacja występuje, gdy router nie może pobrać danych konfiguracyjnych z serwera Netii. W takim przypadku prosimy samodzielnie aktywować usługę Szybki Internet (tylko nowy użytkownik usługi) i/lub przeprowadzić konfigurację routera Technicolor TG 589vn (nowy i obecny użytkownik usługi).

- **Aktywacja usługi Szybki Internet** – dotyczy tylko nowych użytkowników, którzy jeszcze nie posiadają parametrów logowania do sieci Netii. W przeglądarce internetowej prosimy wpisać adres serwisu aktywacji: <http://www.netia.pl/aktywacja> i wcisnąć klawisz „Enter”.

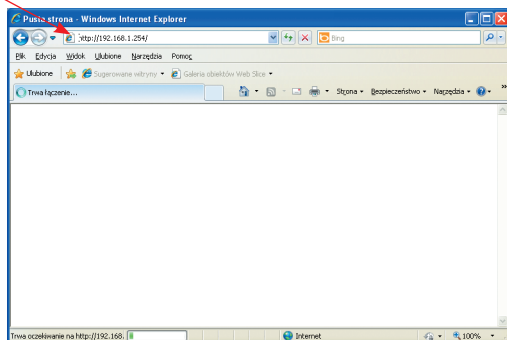


Na stronie serwisu aktywacji prosimy wpisać „**Numer telefonu**”, na którym świadczona jest usługa, następnie **PESEL** lub „**Numer umowy**”, który po kliknięciu **Dalej** należy potwierdzić 6-cyfrowym kodem aktywacyjnym z umowy.

Po wypełnieniu danych identyfikacyjnych zostanie przyznana Państwu indywidualna nazwa użytkownika (login) oraz hasło. Można je zapisać na dysku za pomocą przycisku **Zapisz** bądź wydrukować za pomocą przycisku **Drukuj**.

- **Konfiguracja routera Technicolor**

W przeglądarce internetowej prosimy wpisać adres routera: **http://192.168.1.254** i wcisnąć „Enter”.



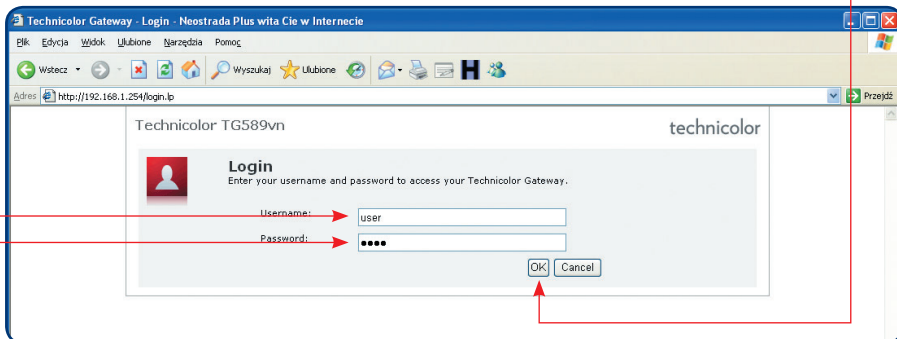
Pojawi się strona logowania do routera.

W odpowiednie pola prosimy wpisać następujące parametry identyfikacyjne:

Username: user

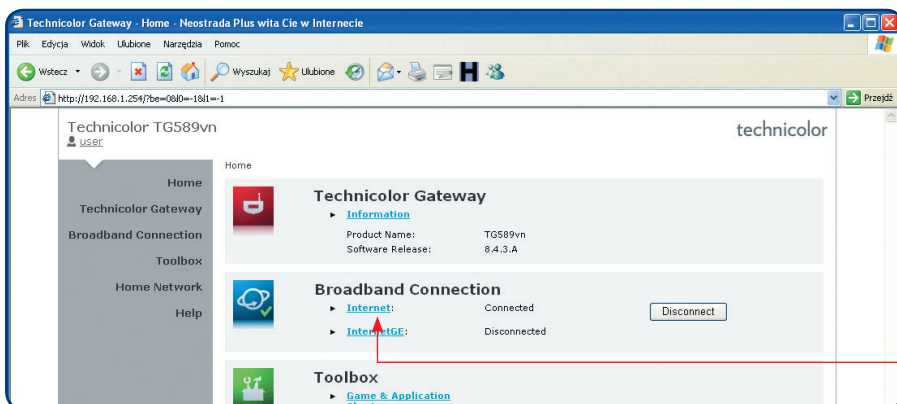
Password: user

i kliknąć na klawisz **OK**.

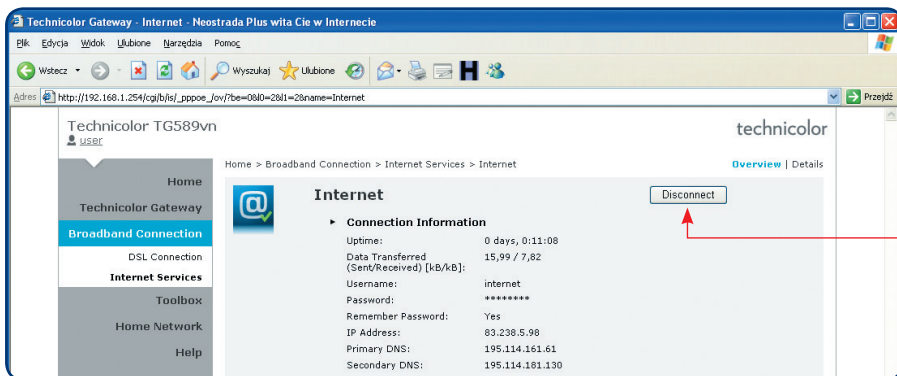


Zostanie wyświetlona strona konfiguracyjna routera, przez którą można zmieniać parametry pracy urządzenia.

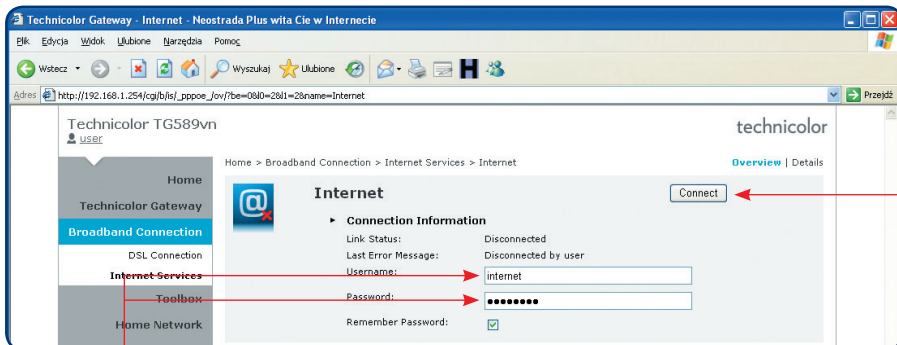
W sekcji **Broadband Connection** prosimy kliknąć na odnośnik **Internet**.



W oknie **Internet** prosimy kliknąć na przycisk **Disconnect**.



Pojawi się nowe okno, przedstawione poniżej:



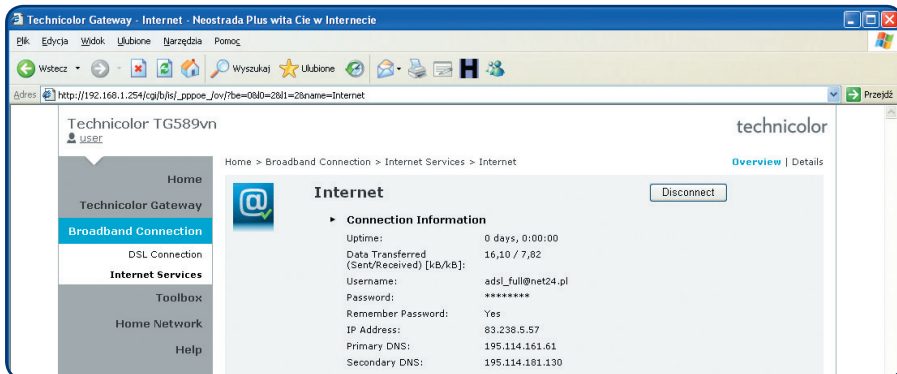
W pole **Username** i **Password** prosimy wpisać unikalne parametry logowania, które otrzymali Państwo w trakcie procesu aktywacji.

W pole „Username” należy wpisać **login**, natomiast w pole „Password” wpisujemy **hasło**.

Wprowadzając parametry logowania prosimy zwrócić uwagę na małe i duże litery oraz podobieństwo do siebie niektórych znaków alfanumerycznych (np. duża litera O jest często interpretowana jako cyfra 0).

Po zakończeniu prosimy kliknąć na przycisk **Connect**.

Jeżeli parametry logowania zostały wprowadzone poprawnie router wyświetli komunikat o zestawieniu połączenia do sieci internet.



Konfiguracja połączenia jest już zakończona i mogą Państwo korzystać z internetu.

Pytanie: Czy mogę podłączyć kilka komputerów lub urządzeń sieciowych do routera i w jaki sposób?

Odpowiedź: Standardowo do routera można podłączyć 3 komputery przez kabel Ethernet (czwarty port ETH zarezerwowany jest dla TV) i kilka, kilkanaście komputerów poprzez sieć bezprzewodową Wi-Fi. Nie muszą być to tylko komputery – w ten sam sposób można podłączyć również kompatybilne konsole do gier (np. PSP, PS3, xBox), telefony komórkowe czy odtwarzacze multimedialne:

a) połączenie przez kabel Ethernet

- prosimy podłączyć kolejny komputer do routera poprzez kabel Ethernet (do pakietu dołączono jeden kabel Ethernet),
- w ustawieniach karty sieciowej Ethernet w komputerze prosimy włączyć opcję automatycznego pobierania adresu IP,
- w razie konieczności należy zrestartować komputer;

b) połączenie bezprzewodowe Wi-Fi

- prosimy uruchomić program obsługujący połączenie bezprzewodowe,
- prosimy wybrać sieć Wi-Fi, która odpowiada nazwie **Network Name** na naklejce z tyłu routera,
- prosimy wprowadzić klucz **Wireless Key** z naklejki.

Pytanie: Jakie materiały informacyjne znajdują się na płycie CD?

Odpowiedź: Na dołączonej do pakietu płycie CD zamieszczona została dokumentacja routera Technicolor TG:

- podręcznik użytkownika usługi Szybki Internet (wersja elektroniczna niniejszego dokumentu),
- instrukcja techniczna (dokumentacja producenta – wersja anglojęzyczna, opisująca szczegółowo zaawansowane opcje konfiguracji routera z rodziny TG 7xx – większość informacji, oprócz konfiguracji portów VoIP, odnosi się również do urządzenia TG 589vn),
- aplikacja Acrobat Reader do przeglądania dokumentów elektronicznych,
- aplikacja Upgrade Wizard Tool, przeznaczona do aktualizacji oprogramowania, udostępnionej przez Netię.

Pytanie: W jaki sposób mogę zmienić ustawienia routera?

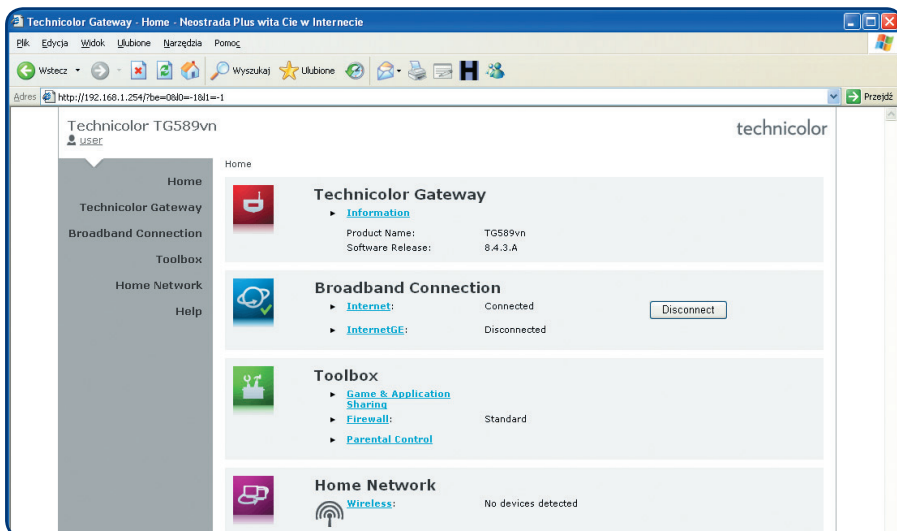
Odpowiedź: Zmiana ustawień może mieć istotny wpływ na poprawne funkcjonowanie usług. Przed dokonaniem jakichkolwiek zmian w konfiguracji routera sugerujemy zapoznanie się z dokumentacją techniczną, zamieszczoną na płycie CD.

Uwaga: materiały producenta opisują konfigurację standardowego urządzenia z rodziny TG 7xx. Zmiana konfiguracji routera zakupionego w Netii może różnić się od opisanej w wersji oryginalnej.

Konfiguracja routera:

- prosimy uruchomić przeglądarkę internetową
- prosimy wpisać adres routera: **http://192.168.1.254**
- po pojawieniu się strony logowania prosimy wpisać nazwę konta **user** i hasło **user** jeżeli zamierzają Państwo sprawdzić status i ustawić podstawowe

parametry pracy routera lub **admin/admin** w przypadku, gdy konieczna jest zmiana zaawansowanych ustawień urządzenia. Mogą teraz Państwo skonfigurować urządzenie zgodnie z własnymi preferencjami. Wszystkie zmiany po potwierdzeniu zostaną zapamiętane w pamięci routera. Zmiany w konfiguracji będą aktywne również po wyłączeniu i ponownym włączeniu urządzenia.



Uwaga: sugerujemy, aby po uruchomieniu routera zmienić domyślne hasło użytkownika i administratora.

Pytanie: W jaki sposób mogę przywrócić ustawienia fabryczne routera?

Odpowiedź: W niektórych przypadkach, np. gdy użytkownik zapomniał hasła logowania do routera lub zmiana ustawień spowodowała utratę komunikacji, konieczne będzie zresetowanie urządzenia do konfiguracji fabrycznej. W tym celu należy wcisnąć przycisk „Reset” znajdujący się na tylnym panelu routera. Przycisk powinien być wciśnięty przez ok. 5 sekund. Po uwolnieniu przycisku nastąpi przywrócenie pierwotnej konfiguracji urządzenia. Konieczne będzie użycie cienkiego przedmiotu – sugerujemy wykorzystanie spinacza lub szpilki.



Pytanie: Czy mogę korzystać jednocześnie z dwóch aparatów podłączonych do linii telefonicznej z aktywną usługą Szybki Internet?

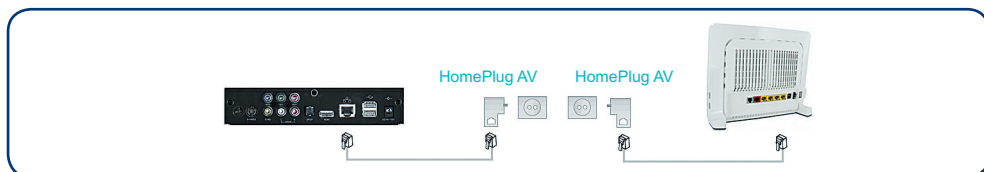
Odpowiedź: Podłączenie drugiego aparatu telefonicznego do tej samej linii telefonicznej wymaga dodatkowego mikrofiltru, który dołączony jest do pakietu instalacyjnego. Drugi aparat telefoniczny prosimy podłączyć do mikrofiltru, zaś mikrofiltr do gniazdka linii telefonicznej zgodnie z poniższym schematem:



Podłączenie aparatu bezpośrednio do gniazdka bez użycia mikrofiltru może spowodować zakłócenia w działaniu usługi Szybki Internet, natomiast w trakcie prowadzenia rozmów telefonicznych będą słyszalne nieprzyjemne szумы.

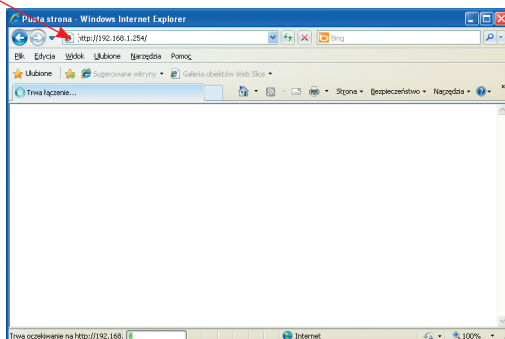
Pytanie: Kabel Ethernet do połączenia dekodera jest zbyt krótki. Czy muszę dokupić dłuższy kabel?

Odpowiedź: Sugerujemy, aby podłączyli Państwo router do gniazdka telefonicznego w tym samym pomieszczeniu, w którym znajduje się dekodery i telewizor. Jeżeli jednak nie ma takiej możliwości (brak gniazdka telefonicznego), to najprostszym sposobem połączenia dekodera z routerem jest zastosowanie pary adapterów PLC, które umożliwiają bezprzewodowe przesyłanie sygnału IP przez domową sieć elektryczną. Zestawy z dwoma adapterami PLT można nabyć w sklepach komputerowych. Aby doświadczenia z oglądania telewizji były jak najlepsze, polecamy zestawy zgodne ze specyfikacją HomePlug AV, które pozwalają przysyłać sygnał o jakości HDTV.



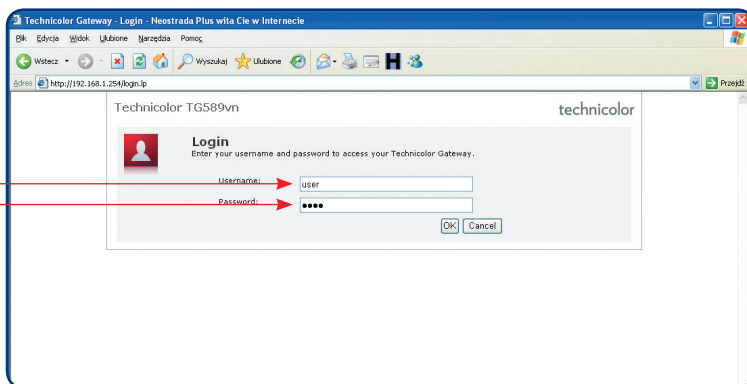
Pytanie: W jaki sposób mogę zmienić nazwę sieci bezprzewodowej Wi-Fi w routerze?

Odpowiedź: Nazwę i inne parametry sieci bezprzewodowej Wi-Fi (np. sposób szyfrowania, numer kanału, itd.) można zmienić w panelu administracyjnym routera. W tym celu prosimy wykonać opisane poniżej czynności.
W przeglądarce internetowej prosimy wpisać adres routera: **http://192.168.1.254** i wcisnąć „Enter”.



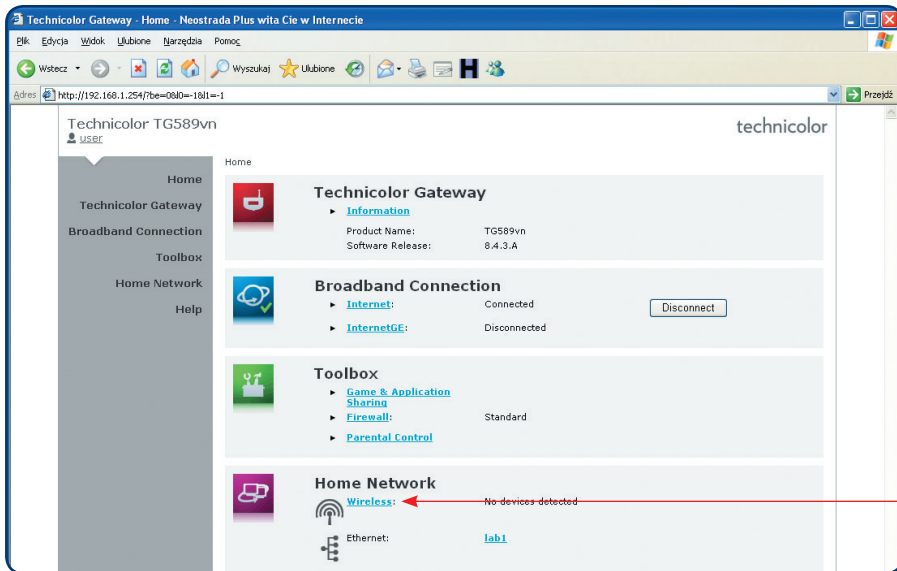
Pojawi się strona logowania do routera. W odpowiednie pola prosimy wpisać następujące parametry identyfikacyjne:

- Username: **user**
 - Password: **user**
- i kliknąć na klawisz .

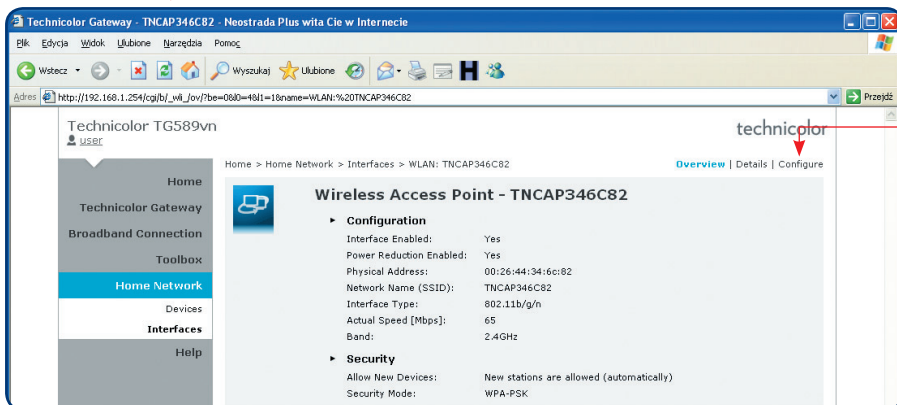


Zostanie wyświetlona strona konfiguracyjna routera, przez którą można zmieniać parametry pracy urządzenia.

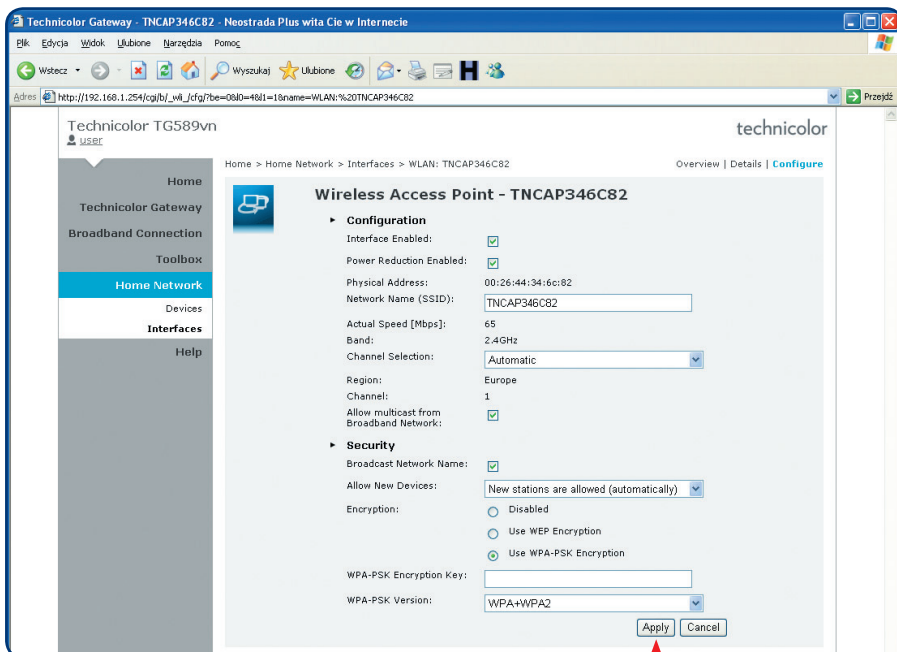
W sekcji **Home Network** prosimy kliknąć na odnośnik **Wireless**.



Pojawi się okno ze statusem sieci Wi-Fi. Prosimy kliknąć na zakładkę „Configure”.



Można teraz ustawić nowe parametry punktu dostępowego Wi-Fi.
Zapisanie zmian nastąpi po kliknięciu przycisku **Apply**.

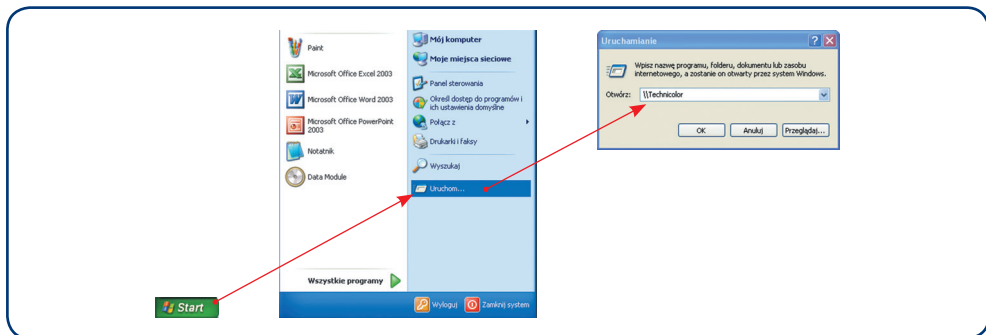


Pytanie: Czy mogę podłączyć zewnętrzny dysk do routera i udostępnić zapisane na nim pliki w swojej sieci domowej?

Odpowiedź: Router Technicolor umożliwia wymianę plików między dyskiem, podłączonym przez port USB i komputerami PC w sieci lokalnej (komputery podłączone do routera przez porty Ethernet lub Wi-Fi).
W celu skorzystania z opisanych funkcjonalności wystarczy podłączyć dysk USB do routera:



Dostęp w ramach sieci lokalnej do pełnej zawartości dysku odbywa się z poziomu systemu operacyjnego MS Windows. W tym celu prosimy kliknąć na przycisk **Start** i z menu wybrać polecenie „Uruchom”:



W oknie „Uruchomienie” należy wprowadzić ścieżkę do udostępnionego przez router dysku: **\\Technicolor** lub **\\192.168.1.253**. Po potwierdzeniu przyciskiem zostanie wyświetlone okno z listą dostępnych folderów i plików.

Zarządzanie udostępnionym dyskiem USB (np. kopiowanie lub usuwanie plików, tworzenie nowych folderów) odbywa się w sposób analogiczny jak innymi zasobami lokalnymi komputera.

Zawartość dysku podłączonego do routera Technicolor można przeglądać również na urządzeniach, wspierających strumieniową transmisję multimedialną DLNA. W takim przypadku użytkownik będzie mógł przeglądać pliki z dysku, zapisane w folderze **\\Media** w podfolderach:

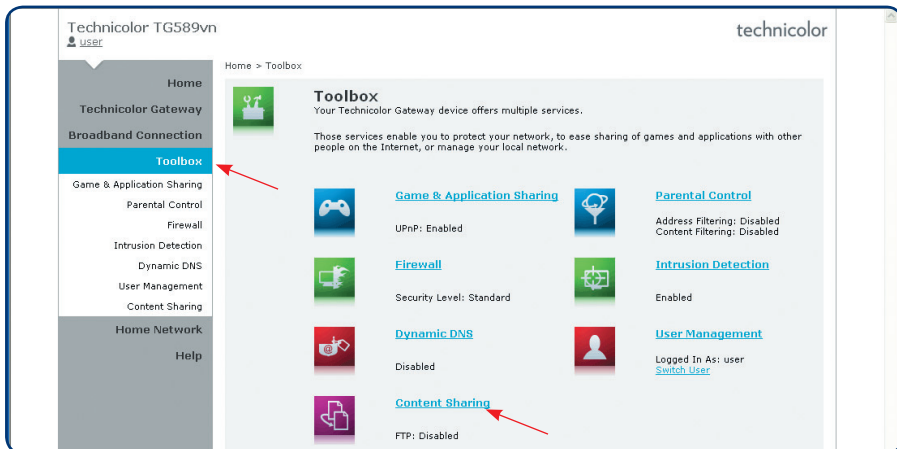
- **Picture**
- **Movies**
- **Music.**

Uwaga: jeżeli na dysku Flash nie ma powyższych katalogów, wówczas router sam utworzy brakujące foldery.

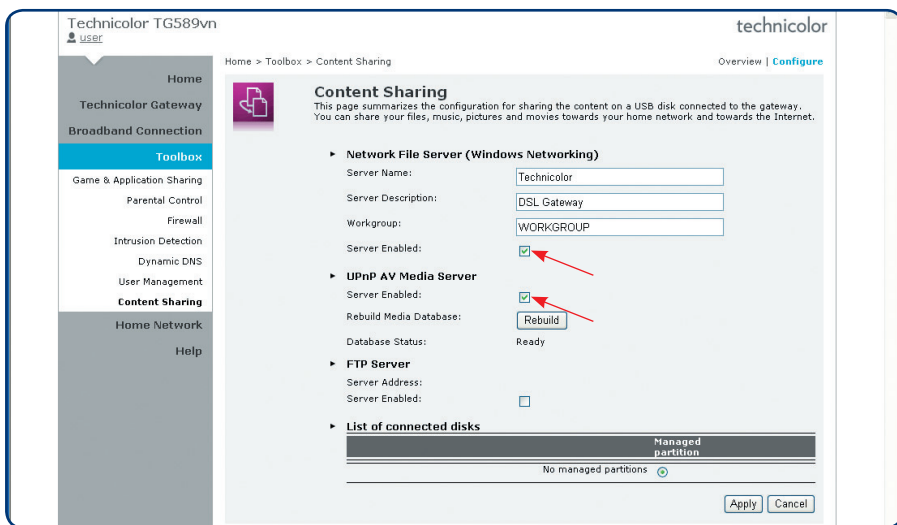


Zarządzanie funkcjami współdzielenia plików i multimediów odbywa się w panelu administracyjnym routera. W tym celu prosimy w przeglądarce internetowej wpisać <http://192.168.1.254> i zalogować się, podając Username: **user** i Password: **user**.

W menu routera prosimy wybrać kolejno: **Toolbox** i **Content Sharing**:

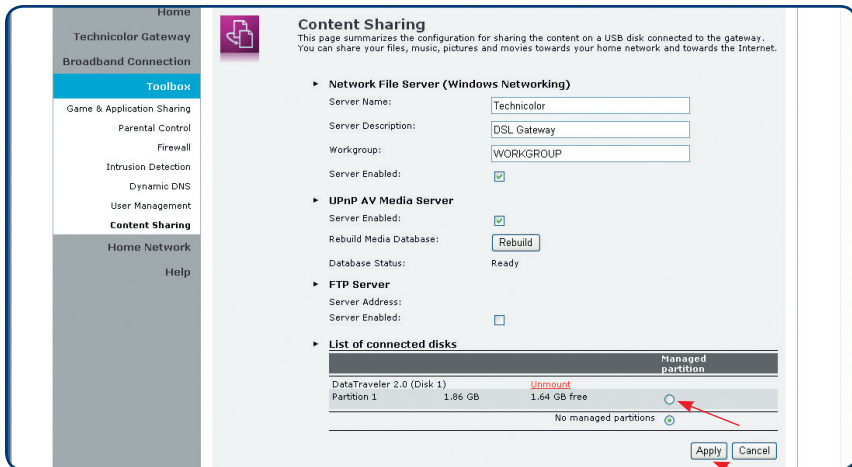


Pojawi się okno konfiguracyjne **Content Sharing**:



Domyślnie włączona jest opcja Network File Server (udostępnianie pełnej zawartości dysku w sieci MS Windows) oraz opcja Media Server (współdzielenie multimediów w sieci domowej DLNA). Użytkownik może wyłączyć każdą z funkcjonalności odznaczając pole: ☐ Server Enabled: ☒.

Po podłączeniu dysku zawartość okna zostanie uzupełniona o listę podłączonych dysków:

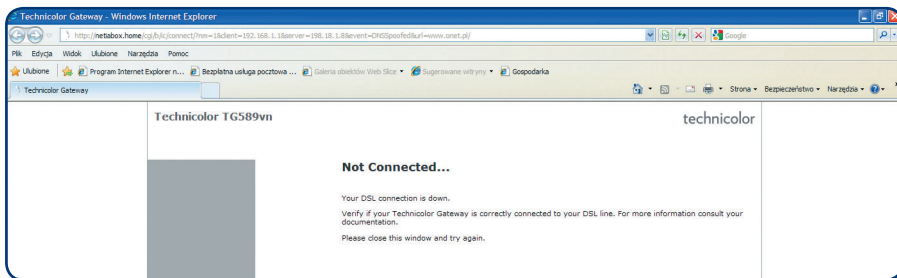


Zaznaczenie opcji **Managed Partition** przy nazwie partycji dysku USB i potwierdzenie przez „Apply” spowoduje, że dostęp do zawartości dysku USB będzie ograniczony tylko do folderu **\Shared** oraz **\Media**.

Zawartość dysku USB może być również udostępniana użytkownikom internetu. W tym celu należy zaznaczyć opcję **Server Enabled** w sekcji **FTP Server**. Zdalny użytkownik otrzyma dostęp do zawartości katalogu \\Shared po wpisaniu komendy ftp://user:user@xxx.xxx.x.xxx (tu prosimy wpisać adres IP routera *). Ponieważ adres IP routera jest zmienny, polecamy wykorzystać funkcję Dynamic DNS (szczegóły podane są w dokumentacji urządzenia).

* adres IP routera można odczytać wybierając **Internet** w zakładce „Broadband Connection”

Pytanie: Po wpisaniu w przeglądarce adresu dowolnej strony internetowej pojawia się następujący komunikat:



W jaki sposób mogę przywrócić poprawne działanie usługi?

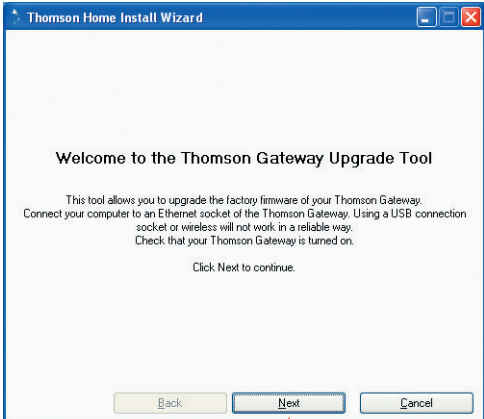
Odpowiedź: Opisana sytuacja może zdarzyć się w przypadku, gdy zostało utracone połączenie routera z siecią internet. Powodem może być zarówno odłączony kabel

telefoniczny, jak również błędnie wprowadzone parametry logowania do internetu czy też przerwana sesja PPP. W takim przypadku prosimy zamknąć okno przeglądarki, sprawdzić połączenia kablowe i ew. zresetować router. Jeżeli sytuacja się powtórzy prosimy ręcznie wprowadzić parametry logowania (pkt. 3 w sekcji Pytania i odpowiedzi).

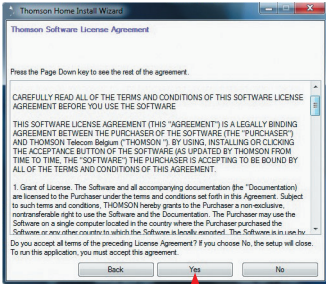
Pytanie: Czy mogę samodzielnie wykonać aktualizację oprogramowania routera?

Odpowiedź: Urządzenia oferowane przez Netię zostały zoptymalizowane pod kątem jakości świadczonych usług. Wgranie nieautoryzowanego oprogramowania może spowodować, że niektóre usługi (np. usługa TV) będą niedostępne lub ich jakość będzie znacząco gorsza. Dlatego Netia nie rekomenduje samodzielnej aktualizacji oprogramowania. W zamian za to urządzenia klienckie wyposażone są w funkcję samoczynnej aktualizacji oprogramowania do najnowszej, zalecanej przez operatora wersji. Aktualizacja odbywa się automatycznie i w zasadzie niezauważalnie dla użytkownika (proces wykonywany jest w nocy, przez 1-2 minuty świeci się dioda Upgrade i na chwilę następuje przerwa w dostępie do usług). Mogą zdarzyć się jednak sytuacje (np. awaria sieci), że taka aktualizacja będzie niedostępna. Wówczas użytkownik zostanie poinformowany o możliwości samodzielnej aktualizacji oprogramowania. W tym celu prosimy o pobranie, ze wskazanego przez konsultanta adresu, pliku z rozszerzeniem .bin a następnie wykonanie następujących czynności:

1. W celu przygotowania PC i routera, prosimy:
 - wyłączyć aplikację firewall na komputerze, z którego będzie wykonywana aktualizacja
 - ustawić stały adres IP na komputerze np. 192.168.1.10
 - włożyć dysk CD z pakietu instalacyjnego do komputera
 - wyjąć kabel z portu DSL w routerze
 - podłączyć PC do routera za pomocą kabla Ethernet (zalecane)
 - włączyć router i chwilę poczekać na jego uruchomienie.
2. Na dysku CD prosimy wybrać folder \UpgradeTool oraz uruchomić aplikację stlInstall.exe.
3. W oknie „Select language” prosimy wybrać język angielski i kliknąć na przycisk **OK**.
4. Prosimy wykonać kolejne czynności z poziomu aplikacji Thomson Gateway Upgrade Tool:

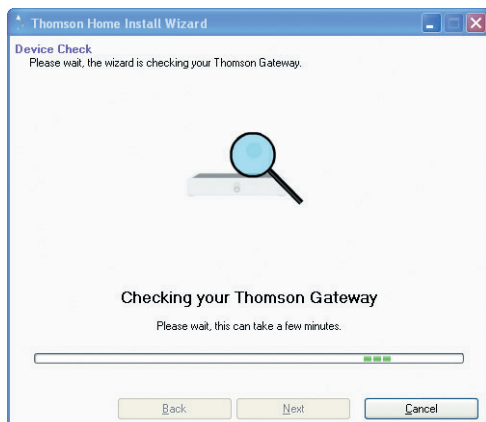


Prosimy kliknąć na przycisk **Next**.



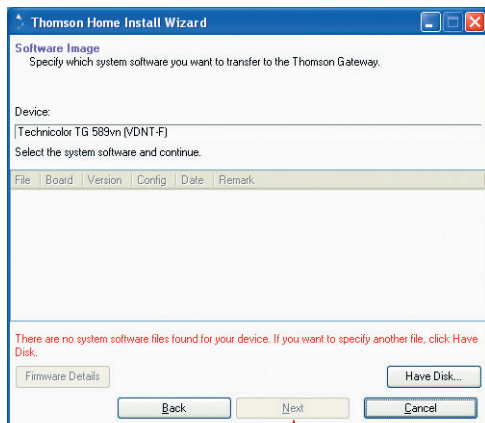
Jeżeli pojawi się okno z potwierdzeniem umowy licencyjnej prosimy kliknąć **Yes**.

Aplikacja rozpocznie wyszukiwanie routera Technicolor, a po jego wykryciu poprosi o wprowadzenie parametrów logowania:

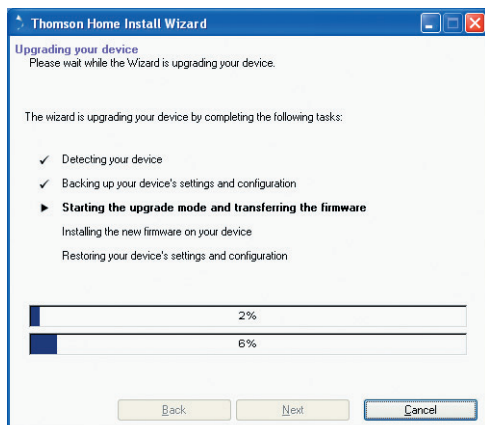


W pole User name prosimy wpisać: **admin**
W pole Password prosimy wpisać: **admin**.
Zalogowanie do routera nastąpi po kliknięciu **OK**.

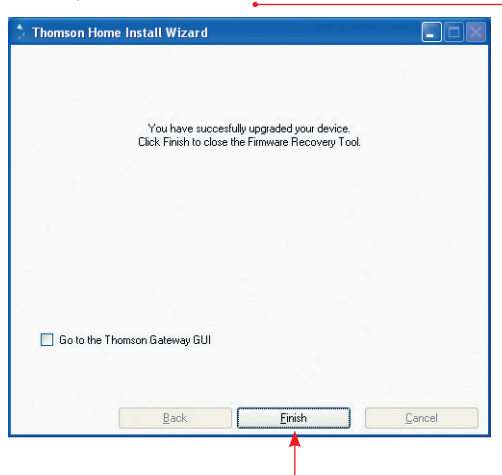
Po pojawieniu się nowego okna prosimy kliknąć na przycisk **Have Disk...** i wskazać wcześniej ściągnięty plik .bin z nowym oprogramowaniem routera. Następnie należy wybrać plik w oknie i kliknąć przycisk **Next**.



Rozpocznie się proces aktualizacji oprogramowania routera. W tym czasie dioda **Upgrade** świeci się na niebiesko, a dioda **Power** miga w kolorze pomarańczowym.



Po zakończeniu aktualizacji pojawi się komunikat jak na rysunku obok. Prosimy kliknąć przycisk .



Uwaga: aktualizacja oprogramowania routera spowoduje przywrócenie fabrycznej konfiguracji urządzenia.

5. Prosimy ponownie podłączyć router do sieci telefonicznej oraz ustawić na komputerze automatyczne pobieranie adresu IP.

Warunki gwarancji pakietu instalacyjnego

1. Podmiotem gwarantującym prawidłowe funkcjonowanie Pakietu Instalacyjnego jest Netia SA, zwana dalej Gwarantem.
2. Gwarant udziela gwarancji co do jakości Pakietu Instalacyjnego, którego zawartość wyszczególniono na opakowaniu Pakietu.
3. Gwarant zapewnia, że Pakiet Instalacyjny jest nowy, kompletny oraz wolny od wad. Ponadto Gwarant zapewnia, że sprzęt używany zgodnie z jego instrukcją, jego istotą i przeznaczeniem, funkcjonuje poprawnie.
4. Okres gwarancji odpowiada długości zawieranej przez Klienta umowy o świadczenie usług telekomunikacyjnych zawartej na czas określony 12, 24 lub 36 miesięcy, dla wykonania której Pakiet Instalacyjny jest sprzedawany. Okres gwarancyjny liczony jest od dnia zawarcia umowy. W przypadku przedłużenia umowy na kolejny okres, Gwarant zobowiązuje się do przedłużenia gwarancji adekwatnie do okresu świadczenia usług.
5. W przypadku zawarcia umowy o świadczenie usług telekomunikacyjnych na czas nieokreślony, dla wykonania której Pakiet Instalacyjny jest sprzedawany, Gwarancja jest udzielana na Pakiet Instalacyjny na okres 24 miesięcy, liczony od dnia zawarcia umowy.
6. Wykorzystanie Pakietu lub jego składników w sieci innego operatora powoduje utratę gwarancji na Pakiet.
7. Odpowiedzialność z tytułu gwarancji obejmuje wyłącznie wady powstałe z przyczyn tkwiących w Pakiecie Instalacyjnym, w związku z wadliwym procesem produkcyjnym sprzętu.
8. Gwarancją nie są objęte następujące części lub uszkodzenia:
 - a) przewody,
 - b) części sprzętu ulegające naturalnemu zużyciu,
 - c) mechaniczne uszkodzenia sprzętu,
 - d) wady powstałe na skutek niewłaściwego przechowywania lub konserwacji,
 - e) wady powstałe na skutek używania niezgodnie z instrukcją obsługi,
 - f) wady powstałe na skutek zdarzenia losowego np: zalanie, wyładowanie atmosferyczne, przepięcie w sieci energetycznej itp.
9. Zgłoszenie uszkodzenia sprzętu należy złożyć pod numerem infonetii **801 802 803** (koszt równy cenie jednej jednostki taryfikacyjnej).
10. Gwarant zapewnia bezpłatne usunięcie wady objętej gwarancją w terminie 14 dni roboczych od daty potwierdzenia uszkodzenia przez pracownika Netii. Uszkodzony pakiet powinien być zwrócony w oryginalnym opakowaniu lub w jego zamienniku (zapewniającym bezpieczny transport) wraz z dowodem zakupu.

11. O sposobie usunięcia wad objętych gwarancją decyduje wyłącznie Gwarant.
12. Uprawnionemu z tytułu gwarancji nie przysługują żadne inne niż wymienione powyżej uprawnienia. Przepis ten nie narusza bezwzględnie obowiązujących przepisów ustawowych.
13. Gwarant zastrzega sobie prawo odmowy zastosowania niniejszej gwarancji w przypadku Pakietu Instalacyjnego, z którego zostały usunięte lub zmienione znaki handlowe albo numery seryjne.
14. Po upływie gwarancji napraw sprzętu można dokonywać w punkcie serwisowym importera (podanym na opakowaniu).

Warunki prawidłowej eksploatacji routera Technicolor TG 589vn

- temperatura otoczenia: $0 \div 40^{\circ}\text{C}$
- temperatura przechowywania: $0 \div 70^{\circ}\text{C}$
- względna wilgotność: $20\% \div 80\%$
- zasilanie poprzez oryginalny zasilacz dołączony do zestawu o parametrach:
 - napięcie wejściowe: 230V [AC]
 - napięcia wyjściowe: 12V [AC] 0,818A

Router Technicolor TG 589vn jest przeznaczony do użytku domowego. Temperatura otoczenia nie powinna przekraczać 40°C . Produktu nie wolno używać w miejscach wystawionych na działanie zewnętrznego lub jego własnego promieniowania ciepłego. Po właściwej instalacji należy tak ustawić produkt, aby z każdej strony znajdowało się co najmniej kilka centymetrów wolnej przestrzeni, z wyjątkiem podstawy. Nie wolno go umieszczać w ciasnych zabudowanych przestrzeniach bez odpowiedniej wentylacji.

Ze względów bezpieczeństwa router powinien być podłączony do listwy zabezpieczającej.



Na czas wyładowań atmosferycznych urządzenie należy odłączyć od linii telefonicznej – w przypadku silnych przebiegów istnieje zagrożenie uszkodzenia routera.



Przekreślony symbol pojemnika na śmieci oznacza, że na terenie Unii Europejskiej, po zakończeniu użytkowania produktu należy się go pozbyć w osobnym, specjalnie do tego przeznaczonym punkcie. Dotyczy to zarówno samego urządzenia, jak i akcesoriów oznaczonych tym symbolem. Nie należy wyrzucać tych produktów razem z odpadami niepodlegającymi sortowaniu.

Zużyty router można również przesłać na adres Netii – szczegółowe informacje zostaną Państwu udzielone w naszym serwisie telefonicznym infonetia.

Deklaracja producenta o zgodności z normami bezpieczeństwa CE

technicolor



EC DECLARATION OF CONFORMITY

We,

Thomson Telecom Belgium
Prins Boudewijnlaan 47
2650 Edegem
Belgium

Tel.: +32 3 443 6 411
Fax: +32 3 443 6 632

Web: <http://www.technicolor.com>

declare under our sole responsibility that the product:

Product Name: **TG589(i)vn**

Product Code: **DSLWBB643NO, DSLWBB643OQ**

to which this EC Declaration relates is in conformity with the provisions of the following Council directives:

- RTTE Directive 1999/5/EC: Radio and Telecommunications Terminal Equipment.
- Commission Regulation (EC) No 1275/2008 implementing Directive 2005/32/EC: Ecodesign requirements for standby and off mode electric power consumption of electrical and electronic household and office equipment.
- Commission Regulation (EC) No 278/2009 following the provisions of the Energy-Using Product directive 2005/32/EC (ecodesign): Ecodesign requirements for no-load condition electric power consumption and average active efficiency of external power supplies.

The standards and/or normative documents are as follows:

SAFETY

- EN 60950-1:2006 Information technology equipment - Safety Part 1: General requirements.

EMC

- EN 55022:2006 Information technology equipment - Radio disturbance characteristics - Limits and methods of measurement.
- EN 55024:1998 + Amendment A1: 2001 + Amendment A2: 2003 Information technology equipment - Immunity characteristics - Limits and methods of measurement.
- EN 61000-3-2:2006 Electromagnetic compatibility (EMC) - Part 3-2: Limits - Limits for harmonic current emissions (equipment input current up to and including 16A per phase).
- EN 61000-3-3:1995 + Amendment A1: 2001 electromagnetic compatibility (EMC) - Part 3-3: Limits - Limitation of voltage changes, voltage fluctuation and flicker in public low-voltage supply systems, for equipment with rated current ≤ 16 A per phase and not subject to conditional connection.
- EN 301 489-01 V1.8.1 (2008-04) Electromagnetic compatibility and Radio spectrum Matters (ERM); ElectroMagnetic Compatibility (EMC) standard for radio equipment and services; Part 1: Common technical requirements.
- EN 301 489-17 V2.1.1 (2009-05) Electromagnetic compatibility and Radio spectrum Matters (ERM); ElectroMagnetic Compatibility (EMC) standard for radio equipment and services; Part 17: Specific conditions for Wideband data and HIPERLAN equipment.

SPECTRUM

- EN 300 328 V1.7.1 (2006-10) Electromagnetic compatibility and Radio Spectrum Matters (ERM); Wideband Transmission systems; Data transmission equipment operating in the 2,4 GHz ISM band and using wide band modulation techniques; Harmonized EN covering essential requirements under article 3.2 of the R&TTE Directive.

- European Council Recommendation (1999/519/EC) on the limitation of exposure of general public to electromagnetic fields (0 Hz to 300 GHz).
- EN 50385:2002 Product standard to demonstrate the compliance of radio base stations and fixed terminal stations for wireless telecommunication systems with the basic restrictions or the reference levels related to human exposure to radio frequency electromagnetic fields (110 MHz - 40 GHz) - General public.

ECO

- EN 62301 (2005) Household electrical appliances – Measurement of standby power.

Responsible person:
Gilles Fleury
General Manager
Gateways and Connected Devices R&D

Signature:



Place and date of issue:
Edegem, 2010-10-26

Notatki

Kontakt z nami W przypadku ewentualnych pytań dotyczących instalacji routera lub dekodera do Państwa dyspozycji pozostają nasi specjaliści dostępni pod numerem infonetii: **801 802 803** (koszt połączenia równy cenie jednej jednostki taryfikacyjnej).

Więcej informacji o usłudze Szybki Internet i usłudze telewizyjnej znajdują Państwo na naszej stronie internetowej **www.netia.pl/tv**.



www.netia.pl/tv
801 802 803